



Gestion de l'eau de surface - Addenda

Copyright © 2009 Deere & Company. Tous droits réservés. CES DOCUMENTS SONT LA PROPRIÉTÉ DE DEERE & COMPANY. TOUTE UTILISATION ET/OU REPRODUCTION NON EXPRESSÉMENT AUTORISÉE PAR DEERE & COMPANY EST INTERDITE.

Ce manuel, ainsi que le logiciel y décrit, est fourni sous licence et ne peut être utilisé que conformément aux termes de telle licence. Les informations dans ce document sont fournies uniquement à titre de référence, et malgré tous les efforts pour en garantir l'exactitude et l'intégralité, Deere & Company décline toute responsabilité des erreurs ou inexactitudes apparaissant dans ce livret. Sauf autorisation dans le cadre de telle licence, aucune partie de cette publication ne peut être reproduite ou transmise sous quelque forme que ce soit sans l'autorisation préalable écrite de Deere & Company. Les marques suivantes sont des marques commerciales ou déposées de leur sociétés respectives: John Deere, GreenStar et Stellar Support sont des marques déposées ou commerciales de Deere & Company aux États-Unis et/ou dans d'autres pays. Microsoft, Windows et Windows NT sont des marques déposées ou commerciales de Microsoft Corporation aux États-Unis et/ou dans d'autres pays. Intel, Celeron et Pentium sont des marques commerciales ou déposées de Intel Corporation ou de ses filiales aux États-Unis et dans d'autres pays. AMD est une marque commerciale de Advanced Micro Devices, Inc. ESRI est une marque commerciale, déposée ou de service de ESRI aux États-Unis, dans la Communauté Européenne ou dans certaines autres juridictions. Toutes les autres marques commerciales sont la propriété de leurs propriétaires respectifs.

Table des matières

Gestion de l'eau de surface	1
Passage de fossé	1
Dessin de drain	2
Cartes provenant de GSDNet	4
Commandes du menu GSDNet	4
Commande de cartes à partir de GSDNet	4
Téléchargement des cartes à partir de GSDNet	5

Gestion de l'eau de surface

Pour utiliser la Gestion de l'eau de surface, l'utilisateur doit être familiarisé avec les cartes et les outils.



1. Sélectionner l'icône Cartes .
2. Dans la zone des filtres de carte à gauche, sélectionner la liste déroulante "Cartes" et vérifier que la case est cochée pour afficher les cartes "Gestion de l'eau" dans l'arborescence des cartes.
3. Sélectionner une couche de carte contenant des données d'altitude pour afficher les cartes de Gestion de l'eau de surface.
S'assurer que les filtres Parcelle, Carte et Année sont réglés sur 'Tout' sur les données à visualiser.
Développer le noeud Année pour afficher les noeuds tels que 'Relevé', 'Ensemble fossé' ou 'Ensemble digue'.
Cliquer à droite sur les noeuds sous 'Relevé', 'Ensemble fossé' ou 'Ensemble digue' et cliquer sur 'Créer nouvelle carte' ou 'Ajouter à carte actuelle' pour afficher la carte.

4. Sélectionner le bouton  Create situé en bas de l'écran.

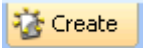
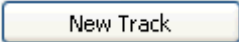
À partir de la section Gestion de l'eau, il est possible d'effectuer les tâches suivantes:

- Passage de fossé
- Dessin de drain
- Cartes provenant de GSDNet

Passage de fossé

Pour créer un passage de fossé, il n'est pas nécessaire d'avoir une carte contenant des données d'altitude dans la fenêtre des couches de carte ou la fenêtre de visualisation des cartes.

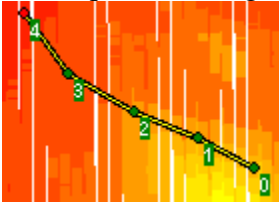
Les cartes de dépression et de drainage facilitent le dessin de passages de fossé. Voir "Cartes provenant de GSDNet".

1. Sélectionner  Create > "Passage de fossé" > .

NOTE: Un écran flash apparaît, affichant: "Les données d'altitude que vous tentez d'utiliser ont été enregistrées sans tenir compte de la hauteur du récepteur. Veuillez sélectionner la couche de données d'altitude et allez à l'onglet 'Modifier' pour supprimer tout d'abord le facteur de hauteur du récepteur."

Le biais de hauteur du récepteur est la hauteur du récepteur quand ce dernier est monté sur la machine ou l'outil avec lequel les données ont été enregistrées, par rapport au sol.

2. Un nouveau nom de passage apparaît. Les passages sont nommés dans l'ordre, en commençant par le Passage 0. Si l'on désire attribuer un nouveau nom de passage, cliquer dans la grille et entrer le nom voulu.



Pour créer un passage de fossé:

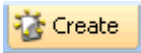
3. Cliquer sur la carte pour créer des points sur le trajet désiré.
 - Ajouter des points entre les points existants en cliquant entre ces derniers.
 - Annuler les points créés en cliquant deux fois sur les points en question.
 - Déplacer les points en cliquant sans relâcher puis en les déplaçant jusqu'à la position désirée.
4. Sélectionner le bouton "Enregistrer" pour enregistrer le passage de fossé ou le bouton "Annuler" pour ignorer les modifications.

Si l'on décide d'enregistrer le passage, un écran flash apparaît: "Vous avez réussi la création de votre ou vos passages de fossé. Voulez-vous créer le dessin de drain pour cet ensemble de passage de fossé?"

5. Sélectionner "Non" pour créer un dossier nommé "Ensemble fossé" dans l'arborescence des cartes et le passage de fossé est affiché dans la fenêtre des couches de carte et la zone d'affichage des cartes disponibles, le passage de fossé étant nommé en fonction de la date et de l'heure de création.
6. Sélectionner "Oui" pour lancer la création du dessin de drain.
7. Pour supprimer un passage de fossé une fois qu'il est enregistré, sélectionner le nom du passage de fossé dans le dossier "Ensemble fossé" de l'arborescence des cartes, cliquer à droite et sélectionner "Supprimer".

Dessin de drain

Pour dessiner un drain, il faut avoir créé un passage de fossé et avoir une carte contenant des données d'altitude dans la fenêtre des couches de carte ou la fenêtre de visualisation des cartes.


1. Sélectionner  > "Dessin de drain".
2. Sélectionner le type de dessin de drain: 'Linéaire' ou 'Optimal'.
3. Si l'on sélectionne 'Optimal', entrer une valeur minimum et une valeur maximum de coupe et de pente.

Si l'on sélectionne le dessin 'Linéaire', entrer le décalage et la pente.

4. Entrer la Largeur de coupe.

5. Sélectionner .

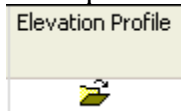
Il est possible qu'Apex ne puisse pas générer le drain avec les valeurs de coupe et de pente qui ont été entrées.

Si cela se produit, un point d'exclamation rouge clignotant  apparaît en face de la liste de passages. Placer le pointeur de la souris sur le point d'exclamation clignotant pour afficher des conseils sur ce qu'il faut modifier.

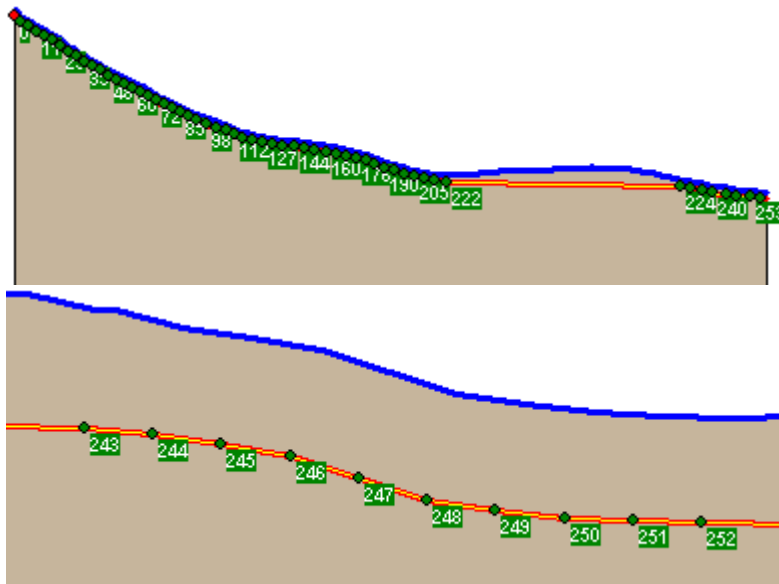
Si l'on a créé un drain, une fenêtre flash apparaît: "Le dessin de drain a été créé avec succès. Utilisez le profil d'altitude pour modifier le résultat."

6. Sélectionner le bouton "OK".

7. Cliquer sur le dossier dans la zone Profil d'altitude pour modifier le résultat.



Modification du dessin de drain



NOTE: Pour faciliter les modifications, faire un zoom avant sur les points d'appui.

8. Il est possible d'ajouter, de déplacer ou de supprimer des points du dessin actuel.
- Pour ajouter, cliquer sur la zone de carte dans laquelle le nouveau point doit se trouver.
 - Pour supprimer un point unique, cliquer deux fois sur le point.
 - Pour supprimer plusieurs points, utiliser les boutons de sélection et de suppression de la barre d'outils.
 - Pour déplacer un point, cliquer et glisser vers un nouvel emplacement.

9. Après avoir modifié le dessin de drain, sélectionner le bouton “Défaire” pour annuler les modifications, le bouton “Enregistrer” pour enregistrer les modifications ou le bouton “Annuler” pour ignorer les modifications.

Cartes provenant de GSDNet

Pour commander et télécharger des cartes à l'aide de GSDNet, l'utilisateur doit posséder des connaissances générales sur le fonctionnement de GSDNet.

NOTE: Une bordure de parcelle est nécessaire pour pouvoir commander les cartes suivantes à partir de GSDNet.

En téléchargeant une carte d'altitude, GSDNet crée les cartes suivantes:

- Carte d'altitude numérique
- Carte de drainage
- Carte de dépression

Pour obtenir des cartes, procéder comme suit:

- 1. Commander les cartes à partir de GSDNet
- 2. Télécharger les cartes à partir de GSDNet

Utilisées conjointement, ces cartes peuvent créer une image plus claire de l'emplacement optimal des fossés.

Commandes du menu GSDNet

GSDNet permet le transfert de données entre l'application logicielle SIG et les prestataires de service tiers qui fournissent les informations demandées. Pour accéder à GSDNet, une connexion Internet est nécessaire pour effectuer les transactions.



Pour accéder à GSDNet, sélectionner l'icône GSDNet en haut de l'écran et cliquer sur le lien de connexion GSDNet situé à gauche. D'autre part, la connexion GSDNet sera activée si l'on sélectionne “Passer commande” dans la zone fonctionnelle Créer.

Commande de cartes à partir de GSDNet

Pour commander des cartes à partir de GSDNet, il faut une couche de carte contenant des données d'altitude dans la fenêtre des couches de carte ou la fenêtre de visualisation des cartes.

NOTE: Une bordure de parcelle est nécessaire pour commander des cartes à partir de GSDNet.

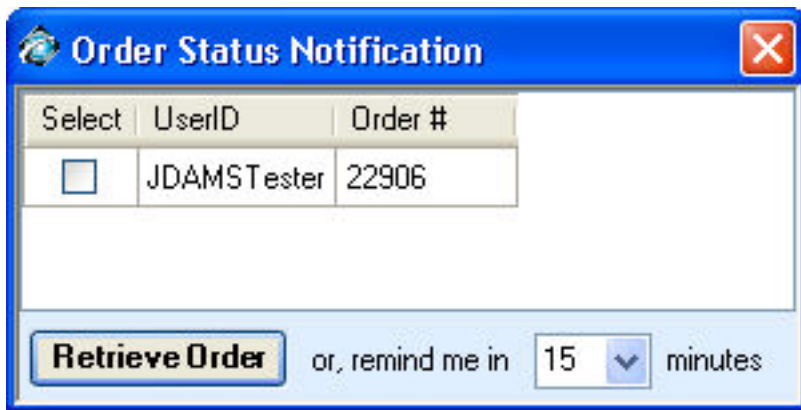
1. Sélectionner “Cartes prov. de GSDNet”.
 2. Sélectionner l'année correspondant aux données que l'on veut télécharger vers GSDNet.
 3. Cocher les cases correspondant aux cartes que l'on veut télécharger vers GSDNet.
- Apex fournira la qualité des données d'altitude des cartes. La qualité des cartes que l'utilisateur reçoit de GSDNet reflète celle des données d'altitude des cartes téléchargées vers GSDNet.
4. Sélectionner le bouton “Passer commande”.
 5. Taper nom d'utilisateur et mot de passe.
 6. GSDNet affichera le prix et demandera à l'utilisateur de saisir ses informations de carte de crédit pour pouvoir continuer.
 7. Sélectionner le bouton “Passer commande”.

Confirmer les informations.

8. Noter le numéro de commande; il sera utile pour télécharger les cartes.
9. Sélectionner le bouton “Imprimer” pour imprimer une copie d'écran à conserver.
10. Sélectionner le bouton “Terminer”.
 - Un écran flash s'affiche, indiquant: “Vos cartes de gestion de l'eau ont été commandées avec succès. Vous recevrez un courriel une fois votre commande exécutée.”
11. Sélectionner le bouton “OK”.

Téléchargement des cartes à partir de GSDNet


Si le logiciel Apex fonctionne encore lorsque GSDNet a fini de traiter les cartes, un écran flash apparaîtra:



1. Dans la colonne “Sélectionner”, cocher la case pour sélectionner la ou les cartes.
2. Sélectionner le bouton “Récupérer commande”.

Pour télécharger des cartes, on peut aussi:

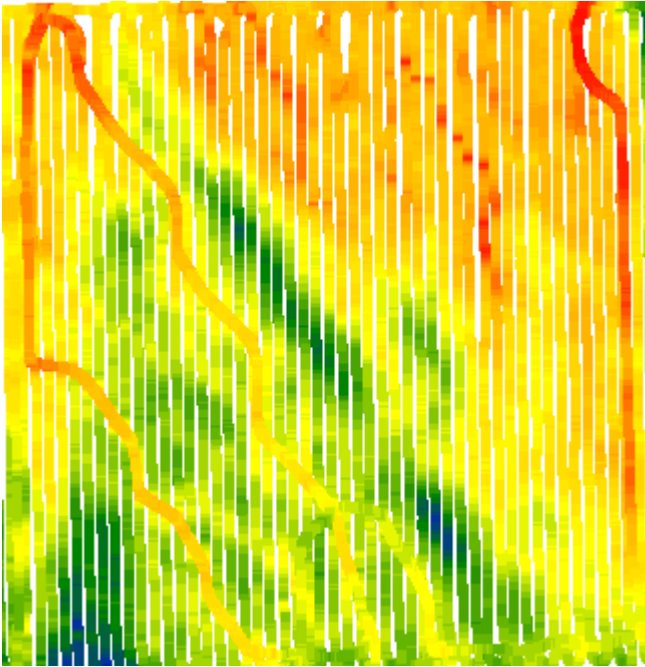


3. Sélectionner  > “Connexion GSDNet” en haut de l’écran
4. Taper nom d'utilisateur et mot de passe.
5. Aller à Menu principal > Commandes > Récupérer données.
6. Cocher la case à côté du numéro de commande qui a été communiqué pour sélectionner la ou les cartes.
7. Sélectionner le bouton “Récupérer données”.

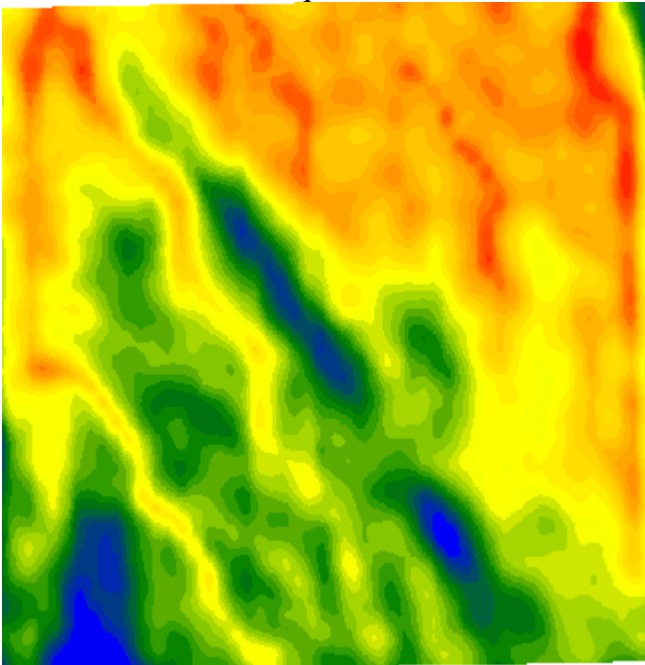
Les cartes suivantes seront placées dans le dossier de l'arborescence des cartes contenant les données d'altitude.

- Carte d'altitude numérique
- Carte de drainage
- Carte de dépression

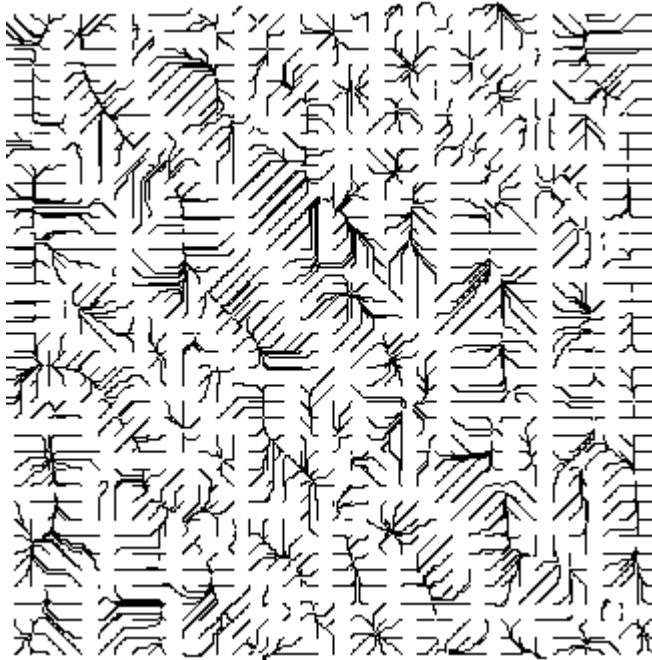
Carte des données d'altitude



Carte d'altitude numérique



Carte de drainage



Carte de dépression

