

# GreenStar™ 2 AutoTrac™ RowSense™ GUIDE DE RÉFÉRENCE

Pour configurer AutoTrac RowSense, suivre les étapes ci-dessous sur la console GS2 2600

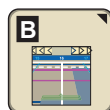
1. Sélectionner Menu



2. Sélectionner GreenStar 2 Pro



3. Appuyer sur le bouton B (icône Guidage)



4. Choisir l'onglet Paramètres guidage

**Paramètres guidage**

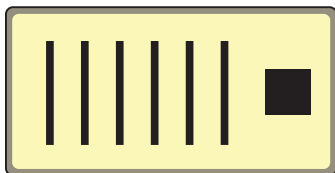
5. Sélectionner le mode Tracking désiré

6. Pousser le bouton Paramètres RowSense et activer le capteur

**Paramètres RowSense** **Changer**

## Utilisation du passage rectiligne

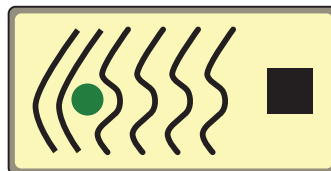
Si la parcelle du client est relativement droite et que le cap ne varie pas, il est recommandé d'utiliser le mode de passage rectiligne.



## Utilisation des courbes adaptatives

La parcelle ci-dessous est un exemple de cas où il convient d'utiliser les courbes adaptatives. Les courbes adaptatives peuvent être utilisées dans toutes les parcelles, mais sont particulièrement recommandées lorsque l'on sait que le passage va changer en cours de progression dans la parcelle, que le cap va varier de façon significative ou en cas de courbe en U.

Variations continues au sein de la parcelle.



Nous suggérons d'associer l'enregistrement des courbes adaptatives à la Documentation (Menu>>GreenStar 2 Pro>>touche programmable Guidage>>onglet Paramètres guidage >>bouton Paramètres des contours). Ceci permet à l'opérateur de diriger manuellement durant le fonctionnement et de continuer à enregistrer le passage sur lequel il se trouve.

**Paramètres des contours**

Enregistrement des contours ▼

Transition fin de passage Projection ligne droite ▼

Rayon de braquage outil dans le sol (m) 30,0

Effacer les données de contours Effacer Données

Arrondir virages serrés

Mode répétition

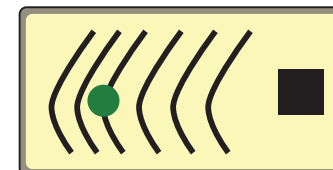
## NOTE:

1. Lorsque l'enregistrement est associé à la documentation, il s'arrête dès que le cueilleur est relevé.
2. Lorsque l'enregistrement est associé à AutoTrac, il s'arrête dès qu'AutoTrac est désengagé.

## Utilisation des courbes AB

Si le client a une courbe continue tout au long de la parcelle, nous recommandons l'emploi des courbes AB.

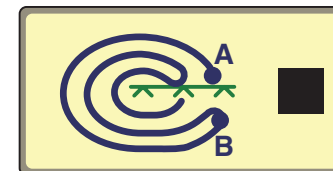
Les courbes AB auront également de meilleures performances durant les périodes de perte de culture.



**Projette toutes les lignes à partir du premier passage**

## Utilisation du passage circulaire

Si les rangs à récolter sont en cercles, il convient d'utiliser Passage circulaire. Ceci permet l'application de l'entrée de courbure GPS aux capteurs de rang.



## Icônes AutoTrac RowSense

Lorsqu'on utilise AutoTrac RowSense, les icônes suivantes figurent sur l'écran. Chacune d'entre elles indique ce qui se passe sur la moissonneuse-batteuse à ce moment précis.

1.



**Système installé**

2.



**Système actif, fonctionnant à la fois avec capteurs de rang et GPS**

3.



**Perte du signal GPS, fonctionnant seulement avec données des capteurs de rang**

4.



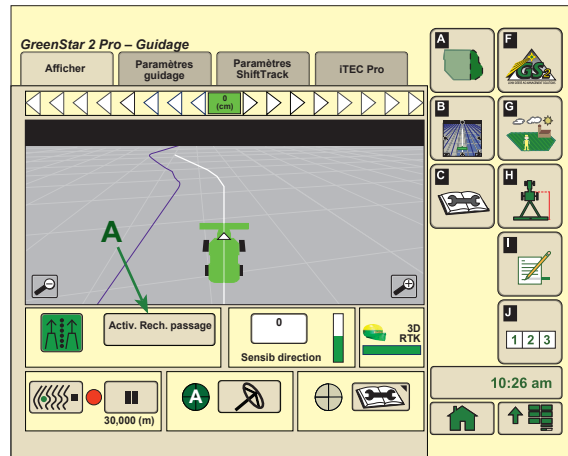
**Perte du signal des capteurs de rang, fonctionnant seulement avec GPS**

**NOTE:** Dans les cas 3 et 4, il y aura réduction de la précision de guidage.

## Utilisation de Recherche de passage avec AutoTrac RowSense

**Cas où Recherche Passage peut être utilisé:**

1. Travail en mode de courbes adaptatives et
2. Recherche désirée d'un rang à au moins deux passages de là.



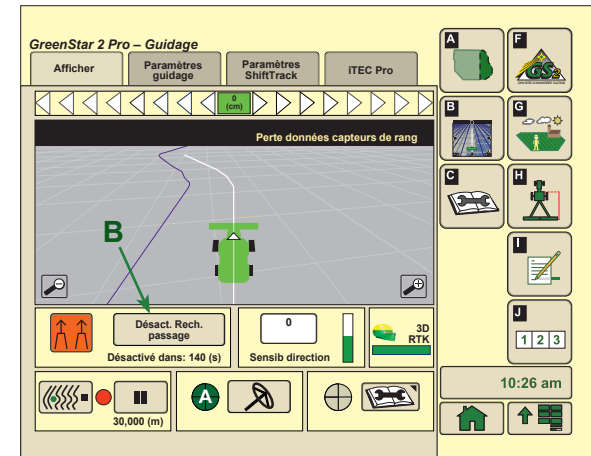
Lorsqu'on approche du bout de parcelle en mode Courbes adaptatives, appuyer sur le bouton **Activ. Rech. passage (A)**. Ceci enregistre la position et le cap du véhicule.

**NOTE:** La position et le cap enregistrés seront supprimés si AutoTrac n'est pas désengagé dans les 3 minutes suivant la première pression du bouton **Activ. Rech. passage**.

À la fin du rang, s'assurer que l'enregistrement est désactivé. La console projette des rangs parallèles.

Avancer dans le bout de parcelle vers le rang désiré. Entrer dans le rang et appuyer sur le bouton **Désact. rech. passage (B)**. Ceci remettra le système en mode Courbes adaptatives.

Avant de commencer la récolte, s'assurer que l'enregistrement est activé. Appuyer sur le bouton de la poignée multifonctions (bouton de rappel) 2 ou 3, AutoTrac guide alors la moissonneuse-batteuse sur le rang et un nouveau premier passage est enregistré.



## Utilisation de l'engagement d'AutoTrac RowSense par double clic

**1. Mode par défaut:**

- a. Conduire la moissonneuse-batteuse dans le rang.
- b. À la première pression du bouton de la poignée multifonctions (bouton de rappel) 2 ou 3, le cueilleur s'abaisse. Appuyer une deuxième fois sur le bouton 2 ou 3 pour engager **le guidage et les capteurs de rang**.

**2. Mode de GPS:**

Sélectionnable sous "Setup->AutoTrac->Page->Entrée de rang, passer de Manuel à GPS"

- a. Conduire la moissonneuse-batteuse dans le rang.
- b. À la première pression du bouton de la poignée multifonctions (bouton de rappel) 2 ou 3, le cueilleur s'abaisse et le **guidage** est engagé. Appuyer une deuxième fois sur le bouton 2 ou 3 pour engager les **capteurs de rang**.